

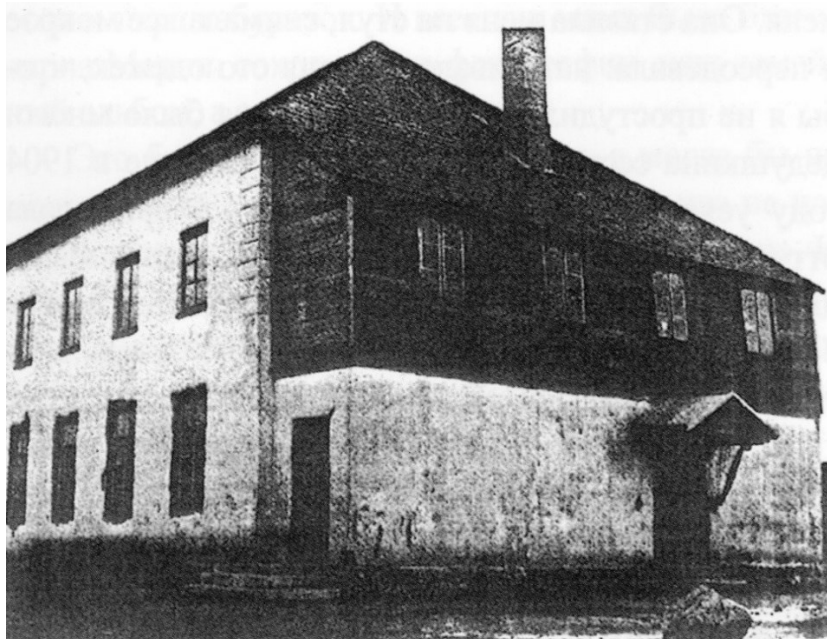
Ebreju kultūras liecības Varakļānos

Varakļāni vēsturiski ir bijusi „mājvieta” dažādu reliģisko konfesiju pārstāvjiem, starp kuriem skaitliski lielākās bija pareizticīgo, katoļu, luterāņu un arī vecticībnieku konfesijas. Īpašu vietu vairāku gadsimtu garumā Varakļānu pilsētvidē ieņēma arī Mozus ticīgie. Varakļānos 1935. gadā no 1662 iedzīvotājiem 952 (57,32%) bija ebreju tautības pārstāvji. Par šo savulaik lielāko pilsētas nacionālo kopienu mūsdienā Varakļānu pilsētvidē vairs liecina tikai nedaudzi saglabājušies objekti.

Sinagogu ēkas

Pirmās ziņas par rabīnu darbību Varakļānos rodamas no 1840. gada, kad šajā amatā iecēla Aharonu Zeligu Cioni, kurš šo amatu ieņēma līdz pat 1873. gadam. Vēlāk rabīna amatu pārņēma Abrahams Bar Gabais (Rosenthal, 2007).

Josifs Ročko savā darbā „Holokausts Latgalē” stāsta, ka Varakļānos bijušas trīs sinagogas: Mazā, Zaļā un Baltā sinagoga. Zaļā un Baltā sinagoga savu nosaukumu ieguva ēku krāsojuma dēļ. Balto sinagogu pārsvarā apmeklēja turīgi ebreji, to dēvēja arī par Lielo lūgšanu namu. Baltā sinagoga ir bijusi pati lielākā starp Varakļānu sinagogām un tikusi celta hasīdiem¹ (Рочко, 2003, 110). Baltās jeb Lielās sinagogas mūra ēka atradusies uz Skolas ielas (Рочко, 2003, 110), tā uzcelta 1817. gadā un rekonstruēta 1925. gadā. Zināms, ka 1938. gadā sinagogā ir bijuši 82 draudzes locekļi (Barkahans, 2008, 208).



Baltā sinagoga, 1930. g. (Куль, 2007, 10)

¹ Hasīdi ir mistisks jūdaisma novirziens, kas radies 18. gadsimtā Polijā un Krievijā. Pēc hasīdu uzskatiem Dievs ir visā, kas ir ap cilvēku (Smirins, 2006, 151).

Varakļānu ebrejiete Sara Kila (dzimusi 1935.g.) savās Izraēlā publicētajās atmiņās arī piemin Lielo sinagogu. Viņa atceras to, ka šajā sinagogā viņas vecvecākiem ir bijušas savas īpašas vietas (Киль, 2007, 9) un Purima svētkos viņa un citi bērni nesuši uz sinagogu pašu izgatavotos rokdarbus (dažādas maskas, izgrieztas māju figūriņas no ķirbjiem) (Киль, 2007, 14).

Savukārt šobrīd Varakļānos dzīvojošais vienīgais ebrejs Solomons Segals (dzimis 1946.g.) stāsta, ka Baltajā sinagogā vīrieši atradušies un lūgušies pirmajā stāvā, bet sievietes – sinagogas otrajā stāvā; tā esot bijusi strikti noteikta kārtība (Segals, 2013, 3). S. Segals atceras, ka pirms Otrā pasaules kara šai sinagogai ir bijusi koka piebūve, ko apliecina arī S. Kilas atmiņu grāmatā esošā fotogrāfija. Mūsdienās šīs koka piebūves vairs nav, ēka acīmredzot ir pārbūvēta, mainīts ieeju daudzums un to veidi. Pirms Otrā pasaules kara uzņemtajā fotogrāfijā ir redzams, ka ir viena centrālā ieeja, virs kuras augšā atrodas neliels koka portiks, bet no ielas puses ir arī durvis ar nelieliem pakāpieniem pirms ieejas (Киль, 2007, 10). Mūsdienās vairs nav šī centrālās ieejas durvju un koka portika, tāpat kā nav ieejas durvju ar pakāpieniem no ielas puses. Centrālās ieejas vietā atrodas trīs durvis, pa divām no tām var iekļūt ēkā. Savu vēsturisko izskatu ir saglabājuši sinagogas logi no Skolas ielas puses.



Baltā sinagoga, 2013. g. (K.Strods)

Pie Baltās sinagogas ēkas arī mūsdienās ir saglabājies iekšpagalms. Pašlaik tajā ir izvietota Varakļānu Komunālā uzņēmuma tehnika, bet vēsturiskajā sinagogas ēkā atrodas kurpnieka darbnīca. Savulaik tur ir bijis izvietots lietotu apģērbu veikals. Vēsturiskās telpas netiek pilnvērtīgi un pienācīgi uzturētas, tādējādi sinagogas ēkas stāvoklis ar katru gadu pasliktinās. Varakļānu pilsētvidē Baltā sinagoga ir vienīgā, kas saglabājusies līdz mūsdienām. Ēka būtu jānovērtē ne tikai kā nozīmīgs ebreju kultūras objekts, bet tai vajadzētu atgriezt

nozīmīgas kultūras un vēstures liecības statusu un parūpēties par tās rekonstrukciju, ko noteikti ar līdzekļiem atbalstītu Izraēlā dzīvojošo Varakļānu ebreju pēcteči.

Par Zaļo sinagogu pagaidām ir mazāk informācijas: tā tikusi uzcelta 1899. gadā, bet rekonstruēta 1926. gadā. Tā bijusi koka ēka, kura pulcējusi apmēram 50 draudzes locekļus. Zaļā sinagoga, tāpat kā Baltā sinagoga, ir atradusies uz Skolas ielas (Barkahans, 2008, 208). Abas šīs sinagogas ir darbojušās tikai svētku dienās.

Savukārt Vidus sinagoga celta 1874. gadā un rekonstruēta 1928. gadā. Šī sinagoga tāpat kā Zaļā sinagoga, ir bijusi koka ēka un atradusies uz Kārsavas ielas. Ir ziņas, ka tajā savulaik uzskaitīti 57 draudzes locekļi (Barkahans, 2008, 208). Interesanti, ka Josifs Ročko savā darbā „Holokausts Latgalē” kā trešo sinagogu nosauc Mazo sinagogu, tā atradusies uz Zemgales ielas, un to katru dienu apmeklējuši pārsvarā trūcīgie ebreji (Рочко, 2003, 110). Redzams, ka, salīdzinot divus informācijas avotus, var konstatēt atšķirības gan sinagogas nosaukumu ziņā, gan arī par tās iespējamo atrašanās vietu. Atrašanās vieta visticamāk nav mainījies, tāpēc var pieļaut, ka ir mainījies ielas nosaukums. Tā ir bieži sastopama prakse, kas saistāma ar pilsētvides apbūves izmaiņām. Var pieņemt, ka tagadējo Zemgales ielu agrāk sauca par Kārsavas ielu. To, ka abos gadījumos tiek runāts par vienu un to pašu ēku, apliecina trešais pētnieks Mejers Melers, kurš, tāpat kā Josifs Ročko, raksta, ka trešā sinagoga ir bijusi Mazā sinagoga. Viņš arī norāda, ka gan Zaļā, gan Mazā sinagoga bijušas paredzētas mitnagdiem² (Melers, 2006, 116). Tātad var secināt, ka Varakļānu ebreji ir piederējuši pie vismaz diviem reliģiskajiem strāvojumiem – hasīdiem un mitnagdiem.

Katrā sinagogā bija arī savas draudzes sapulces, kurās izskatīja un pieņēma lēmumus par dažādiem draudzei svarīgajiem jautājumiem (LVVA 1370. f., 1. a., 2746. l., 31. lp.). Katrā sinagogā darbojās kasieris, zinātnieks un vecākais. To apliecina LVVA dokumentos rastā informācija par Vidus sinagogu (LVVA 1370. f., 1. a., 2746. l., 34. lp.), Zaļo sinagogu (LVVA 1370. f., 1. a., 2746. l., 21. lp) un Lielo lūgšanu namu (LVVA 1370. f., 1. a., 2746. l., 42. lp). Uz šiem amatiem virzītos kandidātus katrā sinagogā apstiprināja Iekšlietu ministrijas Baznīcu un konfesiju departaments (LVVA 1370. f., 1. a., 2746. l., 30. lp.). Šādas pārbaudes bijušas stingras, īpaši pēc Kārļa Ulmaņa 1934. gada 15. maija apvērsuma. Iepriekš minētā pārvaldes sistēma liecina par sinagogu draudžu svarīgajām un prestižajām funkcijām gan sinagogas reliģiskajā, gan arī ebreju kopienas dzīvē kopumā.

20. gadsimta pirmajā pusē Varakļānu ebreju reliģisko dzīvi sinagogās vadīja rabīns Leizars Jankels Grodskis. Viņš par rabīnu Varakļānos strādāja kopš 1918. gada, bet no 1934. gada strādāja arī par ticības mācības skolotāju Varakļānu ģimnāzijā un Ebreju sešgadīgajā

² Mitnagdi, pretēji hasīdiem, sava līdera ietekmi balsta uz neapstrīdamu viņa personības autoritāti, ko nosaka rabīna reliģiskā izglītība (Smirins, 2006, 151).

pamatskolā. Jāpiemin, ka rabīns L. J. Grodskis tajā pašā laikā vadījis reliģisko dzīvi arī Preiļu sinagogās (Barkahans, 2008, 229) un Barkavā (Muzejs Ebreji Latvijā, 1939, D(3) 3164, pl. 7631., 2. lp.), kas liecina par Latgales ebreju kopienu savstarpēji ciešo saikni. Varakļānu ebrejiete Blūma Dimante (dzimusi 1927.g.) savās atmiņās rabīnu L. J. Grodski raksturo kā skaistu vīrieti un ar ļoti skaistu bārdu (Dimante, 2014, 3).

LVVA dokumentos rodamas ziņas, ka 1940. gada jūlijā rabīns L. J. Grodskis savā vēstulē Baznīcu un konfesiju departamentam lūdz slimības dēļ viņu uz laiku atbrīvot no Varakļānu rabīna pienākumu pildīšanas un nozīmēt par savas vietas izpildītāju Krustpils rabīnu I. Gavartinu (LVVA 1370. f., 1. a., 2433. l., 4. lp.). 1940.g. 18. jūlijā I. Gavartins piekrīt šos pienākumus pildīt (LVVA 1370. f., 1. a., 2433. l., 2 lp.).

Interesanti, ka pat novadpētnieku darbos nav informācijas par citiem ar ebreju reliģisko dzīvi saistīto amatu pārstāvjiem Varakļānos, lai gan tādi nozīmīgi amati kā šehters³ un kantors⁴ ir katrā ebreju kopienā. Šehtera amatu bieži vien ieņēma arī vietējais rabīns.

Ziņas par šehteru esamību Varakļānos apstiprina muzeja „Ebreji Latvijā” krājumā pieejamais vēsturiskais dokuments, kurā atrodama informācija, ka Varakļānos darbojās rabīns L. J. Grodskis un arī divi šehteri (Muzejs Ebreji Latvijā, 1990, f. 1994., pl. B-780, 1. lp.). Šehteru esamību pilsētā apstiprina arī B. Dimante, kura atceras, ka personīgi nesusi vistas kādam vīrietim, kurš dzīvojis netālu no viņas mājas (Dimante, 2014, 6).

Ebreju dzīvojamās ēkas

Vēstures avoti un novadpētnieku darbi liecina, ka Varakļānos gandrīz uz katras ielas savulaik ir bijušas ebreju dzīvojamās mājas un veikali. Ebreji, dzīvojot svešā kultūrtelpā un ievērojot noteiktus kopienas veidošanas nosacījumus, Varakļānos izveidoja jauktu dzīves vietu, kura tika piemērota iedzīvotāju personiskajām un individuālajām vajadzībām. Ebreju mājas simboliskais spēks ir ietverts tās iemītnieku un sabiedrības mijiedarbībā, bet vietas izvēle apliecina zināmu distancētību.

Daudzas no ebreju apdzīvotajām ēkām ir vairākkārt pārpirktas un pārbūvētas, un tas mūsdienās apgrūtina šo ēku apzināšanu un atrašanu. Ebreju īpaši iecienīta ir bijusi Rīgas iela, kuras centrālajā daļā māju apbūves blīvums ir bijis ļoti neliels. Rīgas ielai bija raksturīga frontāla apbūve: kā liecina pirms Otrā pasaules kara uzņemtie foto attēli, tad mājas ir atradušās gandrīz

³ Šehters (jidišā šoihet) – speciāli apmācīts cilvēks, kurš nodarbojās ar rituālo lopu un putnu kaušanu saskaņā ar jūdaisma noteikumiem (Barkahans, 2008, 265).

⁴ Kantora amats ir svarīgs tieši lūgšanu rituālos, viņš dzied sinagogā un vada arī lūgšanas (Barkahans, 2008, 265), nosakot ebreju kopienu mūzikas dzīvi. Ievērojamākajiem no viņiem 20. gadsimta sākumā jau bija profesionāla izglītība, tāpēc vairāki apvienoja kantora amatu sinagogā ar laicīgu dziedoņu un mūzikas pedagogu darbu (Skorika, 1997, 12).

viena otrai blakus. Mājas vietas izvēlē izšķirošais aspekts bija saistīts ar iemītnieku kopīgo vēsturi un vienojošajiem apstākļiem, kas veidoja viņu piederības izjūtu vienai kopienai. Ebreji pārsvarā ir dzīvojuši vienkāršā koka ēkās, tomēr ir bijušas arī dažas divstāvu koku ēkas. Ēku lielums, funkcionalitāte un citi vizuāli uztverami elementi raksturo bijušo īpašnieku patību, kas kontekstā ar sociāli kulturālajiem sakariem ilustrē ebreju identitāti. To akcentē arī Baiba Bela-Krūmiņa: „Identitāte ir patības izjūta, kas veidojas, nošķirot sevi no vecākiem un ģimenes un ieņemot vietu sabiedrībā. Identitāte turpina veidoties sociālajās attiecībās.” (Bela-Krūmiņa, 2001, 76).

Kā liecina fotogrāfija, tad starp koka ēkām ir redzama arī kāda ķieģeļu ēka, kas pirms Otrā pasaules kara ir bijis samērā reti. Ebreju mājās raksturīga bija publisko telpu (veikala, darbnīcas) atdalīšana no privātajām – ģimenes apdzīvotajām – telpām. Šāds māju koncepts bija izplatīts vidusšķirā, kurā publiskā telpa asociējās ar ražošanu, tirdzniecību, pilsētas dzīvi, tāpat kā ar briesmām, bezpersoniskumu, patībai nepieņemamu. Ārēji mājas reprezentēja ģimenes sociālo statusu, tās morālās vērtības un īpašnieku gaumi. Iepriekš minētie elementi apliecina identitāti, kas kā cilvēka patības daļa atspoguļo mainīgās sociālās lomas un arī to dažādos statusus.



*Varakļāni, Rīgas iela, dzīvojamās ēkas, 20. gs pirmā puse
(<http://www.regionalistika.lv/lv/exposition/varaklani>)*

Intervijās rastā informācija par ebreju apdzīvotajām Varakļānu ielām ir diezgan skopa, tomēr dod nelielu ieskatu par varakļāniešu atmiņās saglabātājām ebreju apbūves un viņu kultūras uzturēšanai nozīmīgākajām ēkām. Antoņina Vecstaudža (dzimusi 1922.g.) stāsta, ka ebreju mājas bijušas būvētas viena blakus otrai. Katrā no šīm mājām esot bijis arī veikals vai kāda cita ebreju tirgotava.

Viena no lielākajām ēkām, kura piederējusi ebrejiem, ir bijusi t.s. „Patērētāju biedrības” ēka (padomju laika apzīmējums, jo veikalu vairākums tajā laikā piederēja patērētāju biedrībām). Mūsdienās šajā ēkā arī atrodas vairāki veikali. Antoņina Vecstaudža stāsta, ka viņa „Patērētāju biedrībā” esot nostrādājusi vairākus gadus un tur esot strādājuši arī ebreju tautības cilvēki. Tāpat viņa atceras, ka ēkā, kas atrodas pretī Svētās Marijas Romas Katoļu baznīcai, arī kādreiz esot atradies ebreju veikals. Šajā veikalā savulaik dažāda vecuma cilvēki varējuši iegādāties apģērbu atbilstoši savai gaumei. Ebreji tajā ne tikai tirgojušies, bet arī dzīvojuši. Tā starp ebrejiem esot bijusi ierasta prakse, ka veikali atradušies dzīvojamās mājas pirmajā stāvā (Vecstaudža, 2013, 3).

Vēl 20. gadsimta 90. gados, kad šajā ēkā atradās pārtikas veikals, (lai arī bija pagājis ievērojams laiks kopš ebreji vairs šajā ēkā nedzīvoja un netirgojās) vecākās paaudzes varakļānieši to esot dēvējuši par „Žida veikalu” (Vecstaudža, 2013, 3), tādējādi uzsverot šīs ēkas vēsturisko piederību. Stāsts apliecina, ka māju lomu un to nozīmīgumu cilvēki nereti pamana tikai tad, kad ir izmainījies ēkas vizuālais izskats un tās pamatfunkcijas.

Tā kā ēka ir pietiekoši liela, tad tajā īsu brīdi bija izvietota Varakļānu poliklīnika. Mūsdienās ēka ir renovēta, un pašlaik to izmanto Varakļānu novada Sociālais dienests (Strods, 2013, KS 3).



Kādreizējā ebreju dzīvojamā ēka, mūsdienās Varakļānu novada Sociālais dienests, 2013. g.

(K.Strods)

Salīdzinot ēkas foto uzņēmumus pirms Otrā pasaules kara un mūsdienās, var manīt vairākas izmaiņas, piemēram, mūsdienās ēkai ir centrālās ieejas durvis no Rīgas ielas puses, kādas tur nebija pirms kara. Vecajās fotogrāfijās ir redzams logs ēkas sānos no Brāļu kapu puses, bet mūsdienās šī loga vairs nav.



Kādreizējā ebreju dzīvojamā ēka (<http://regionalistika.lv/lv/exposition/varaklani>)

Ebreju pamatskolas ēkas

Ebreju bērni līdz savas skolas jaunās ēkas celtniecībai un arī tās pastāvēšanas laikā mācījušies arī citās Varakļānu skolās. Piemēram, Jūlijs Počs atceras, ka Varakļānu 2. sešgadīgajā pamatskolā arī mācījušies ebreju tautības bērni, kaut arī viņiem izglītība pilnībā tika nodrošināta Ebreju sešgadīgajā pamatskolā. Latviešu un ebreju bērni savā starpā esot mierīgi sadzīvojuši, un problēmu neesot bijis (Počs, 2007, 133).

Sākumā Ebreju skola atradās nelielā koka ēkā. Fotografijai, kurā redzami šīs skolas pedagogi, labajā augšējā stūrī pievienotā informācija liecina, ka tie ir bijuši L. Joffe, S. Gabaji, I. Maslovskaja, B. Šapiro u.c. Varakļānu ebrejs Pauls Tessels atceras, ka B. Šapiro ir bijusi viņa ģeogrāfijas skolotāja (Tessels, 2000, 6). Pagaidām vēl nav izdevies noskaidrot šīs ebreju skolas ēkas precīzu atrašanās vietu.



*Varakļānu Ebreju sešgadīgās pamatskolas vecā ēka, 20.gs. 20. gadi
(<http://regionalistika.lv/lv/exposition/varaklani>)*

Interesanti, ka 1918. gadā Varakļānus esot apmeklējis pirmais Latvijas Valsts prezidents Jānis Čakste, kurš sarunā ar tā laika Varakļānu pilsētas mēru (?) Gutmanu esot apsolījis piešķirt ebrejiem zemi savas skolas būvniecībai. (Рочко, 2003, 110). Pēc pāris gadiem jaunā skolas ēka tika uzcelta par valsts un ebreju kopienas līdzekļiem.

LVVA materiālos atrodamā informācija liecina, ka jaunās Ebreju sešgadīgās pamatskolas pamatakmens ielikts 1925. gada 17. augustā. Uz šo svinīgo notikumu tikuši aicināti Iekšlietu ministrijas Būvvaldes pārstāvji (LVVA 6343. f., 1. a., 140. l., 22 lp.). Skolas būvniecības laikā nemitīgi ir notikušas projekta izmaksu palielināšanas, atkāpes no būvniecības plāna, kā arī radušās dažādas citas problēmas. Tas spilgti atspoguļojas būvinspektora A. Bučinska 1926. gada 21. septembra ziņojumā, kurā viņš min atkāpes no būvniecības plāna un nekvalitatīvu materiālu izmantošanu celtniecības gaitā (LVVA 6343. f., 1. a., 140. l., 24 lp.). Neskatoties uz dažādiem šķēršļiem skolas būvniecības gaitā, 1929. gada 5. janvārī tika ieplānota skolas svinīga pieņemšana; par to ziņoja Varakļānu pilsētas priekšsēdētājs P. Švars (LVVA 6343. f., 1. a., 140. l., 52. lp.).

Jaunā pamatskolas ēka sāka darboties 20. gadsimta 30. gados, par skolotājiem tajā strādāja A. Nāburgs, D. Dimants, I. Lifšics u c. Jaunā ebreju skolas ēka atradās tagadējo Kosmonautu un Rēzeknes ielu krustojumā (Počs, 2007, 134).

L. Joffe bija jaunuzceltās Ebreju sešgadīgās pamatskolas direktors. Skolā ebreju bērni apguva latviešu valodu, ivritu, jidišu, ebreju vēsturi un literatūru. Arī fizikultūra, dziedāšana un mājturība bijusi iekļauta mācību programmā. Puišiem un meitenēm mājturība tika pasniegta atsevišķi. Mājturību meitenēm pasniegusi skolotāja Melamed, meitenes esot adījušas un šuvušas nodarbību laikā, savukārt puiši nodarbojušies ar koka darbiem. Matemātiku un fizikultūru esot pasniedzis pasniedzējs Kaans, kurš braucis uz Varakļāniem no Viļāniem. Talmudu esot pasniedzis rabīns Leizers Grodskis. Vienīgais latviešu tautības skolotājs bijis Nāburgs, viņš ebreju bērniem mācīja latviešu valodu. Visi ebreju bērni esot mācējuši latviešu valodu, taču savā starpā viņi esot sarunājušies jidišā. Daudzi ebreju bērni pārgāja mācīties uz latviešu skolām. Tas izskaidrojams ar to, ka pēc sešgadīgo latviešu skolu beigšanas daudzi no viņiem stājās ģimnāzijā, kur pēc latviešu skolu beigšanas bija nepieciešams kārtot tikai četrus eksāmenus. Turpretī, beidzot ebreju skolu, nācās kārtot sešus eksāmenus (Рочко, 2003, 110 – 111).

Arī Pauls Tessels savās atmiņās raksta, ka četrpadsmit gadu vecumā beidzis Ebreju sešgadīgo pamatskolu un tālāk turpinājis savas skolas gaitas Varakļānu ģimnāzijā (Tessels, 2000, 7). Tāpat Pauls Tessels atceras, ka ģimnāzijā strādājis skolotājs Veidemanis, kurš pasniedzis latīņu valodu. Pauls Tessels raksturoja viņu kā ļoti inteligentu un kulturālu vīrieti, kurš tekoši runājis latīņu valodā (Tessels, 2000, 7). Arī Annas Sondores veidotajā Varakļānu vidusskolas

skolotāju sarakstā atrodama informācija par pasniedzēju Paulu Veidemanu, kurš strādājis Varakļānu ģimnāzijā no 1924. līdz 1933. gadam par latīņu valodas skolotāju (Sondore, 2003, 134). Savukārt Blūma Dimante atceras, ka viņas māsa pēc Ebreju sešgadīgās pamatskolas beigšanas iestājusies Varakļānu ģimnāzijā, kura atradās tagadējā Varakļānu pils ēkā (Dimante, 2014, 2). Tādējādi tiek apstiprināta informācija, ka pēc Ebreju sešgadīgās pamatskolas beigšanas daudzi ebreju bērni turpinājuši mācības Varakļānu ģimnāzijā.

Ebreju pamatskola ir bijusi liela izmēra divstāvu kokā ēka. Vairākās fotogrāfijas ir iemūžināts arī pamatskolas celtniecības process un skolas izskats pēc celtniecības darbu beigšanas. J. Staņko 1937. gada izveidotajā foto albumā „Rēzeknes apriņķa skolas” atrodams fotoattēls, kurā redzama gan Varakļānu Ebreju sešgadīgās pamatskolas skolotāju grupa, gan skolēni, gan arī pati Varakļānu Ebreju sešgadīgās pamatskolas ēka (Staņko, 1937, 45).



Jaunās ebreju sešgadīgās pamatskolas ēka, 20.gs. 30. gadi

(<http://regionalistika.lv/lv/exposition/varaklani>)

Ebreju sešgadīgās pamatskolas projekta plānojumā redzams, ka blakus skolas ēkai bija iepļānots skolas sporta un vingrošanas laukums, kā arī botāniskais sakņu dārzs (LVVA 6343. f., 1. a., 140. l., 4. lp.). Tomēr trūkst informācijas, vai dažādu skolas projekta izbūves izmaiņu rezultātā ir notikusi reāla šo paredzēto objektu izbūve. Iepriekš nosauktie objekti arī norāda uz projekta apjomīgumu un plānojuma nopietnību.

Dažādos avotos ir norādīts, ka skolas ēka neilgi pēc Otrā pasaules kara ir nodegusi (Piļpuks, 2002, 103), savukārt Meijers Melers norāda, ka pamatskola nodegusi Otrā pasaules kara laikā (Мелер, 2010, 85). Ticamāka ir novadpētnieka Artūra Garanča versija, ka tas noticis 1947. gadā (Počs, 2007, 134). Šo faktu netieši apstiprina arī A. Strode. Viņa savās atmiņās, konkrētu gadu gan neminot, norāda, ka viņas vīrs arī minēja, ka skola esot nodegusi pēc kara (Strode, 2013, 4).

Var pieņemt, ka ugunsgrēka iemesls varētu būt skolas būvniecības laikā pieļautās neprecizitātes. Uz šādu secinājumu vedina būvinspektora A. Bučinska ziņojums Būvniecības pārvaldei par skolas ēkas apsekošanu vēl 1933. gada 21. janvārī. Ziņojumā A. Bučinskis norāda uz sanitāro normu problēmām ēkā, tomēr būtiskākās nepilnības pēc viņa atzinuma bija saistītas ar jumta koka konstrukciju tuvo atrašanos apkures skursteņiem (LVVA 6343. f., 1. a., 140. l., 64 lp). Lai arī minētais materiāls tika iesniegts Varakļānu pilsētas valdei, nekādu turpmāko atbilžu un rīkojumu, kas liecinātu par šo jautājumu risināšanu, nesekoja.

Skolēnu skaits Ebreju sešgadīgās pamatskolas klasēs ir bijis liels: piemēram, Sara Kila, aprakstot savu vecāku skolas gaitas, saka, ka viņas mātes un tēva klasē mācījušies apmēram 30 bērni, kuri bijuši apmēram 10 – 11 gadus veci, ko var konstatēt arī 1922. gadā uzņemtajā foto attēlā. Skola esot bijusi samērā liberāla, piemēram, meitenes un puisi mācījušies kopā, nevis atsevišķi (Киль, 2007, 15 – 18). Tāpat Sara atmiņās apraksta savas skolas gaitas Varakļānu ģimnāzijā. Ģimnāzijā ebreju bērni turpināja mācīties pēc Ebreju sešgadīgās pamatskolas beigšanas un citu apkārtējo skolu absolvēšanas (Киль, 2007, 51 – 56). Interessants ir fakts, ka Saras ģimenē runāja divās valodās: pirmā, kā jau ierasts no Polijas Latgalē ienākušajiem ebrejiem, bija jidiša valoda. Tomēr Saras ģimenes locekļi labi pārvaldījuši latviešu valodu, daži – arī vācu valodu. Tas pierāda, ka ebreji bijuši lojāli attiecībā pret Latvijas valsti un patriotiski noskaņoti. Krieviski gan nemācējuši sarunāties, jo uzskatījuši to par nevajadzīgu (Киль, 2007, 12).

S. Kila atmiņas liecina, ka viņa, būdama bērns, gāja pulciņā, kur bērni esot dziedājuši, piedalījušies dažādās rotaļās. Šī informācija saskan ar Josifa Ročko aprakstīto ebreju bērnodārzu, kas darbojies Varakļānos 20. – 30. gados. Bērnodārzs atradies Joffes namā. Bērni tajā ne tikai rotaļājušies, bet arī gatavojušies uzsākt skolas gaitas. Grupiņā bija ap 10 – 15 bērni. Ar bērniem darbojās skolotāja Ida Joffe, kura bija arī šī bērnodārza vadītāja (Рочко, 2003, 110).

Ebreju kapi

Visspilgtākās liecības par ebreju kopienas klātesamību pilsētvidē glabā ebreju kapsēta. Varakļānos Ebreju kapu izveides aizsākumi meklējami ap 18. gadsimta beigām un 19. gadsimta sākumu. To izveide saistās ar pirmās ebreju sabiedriskās organizācijas – apbedīšanas biedrības „Hevra Kadiša” – izveidi Varakļānos; tā darbojusies kopš 1772. gada, kad Varakļānos parādījās pirmie ebreju tautības iedzīvotāji.

Ebreju kapsēta atrodas pilsētas nomalē. Pēdējais mirušais šajā kapsētā apglabāts 1988. gadā, un mūsdienās to joprojām apkopj (Melters, 2006, 116). Ebreju kapsēta ir daudz atšķirīgāka

no citām pilsētas kapsētām. Tam par iemeslu ir ne tikai atšķirīgās reliģiskās un kultūras tradīcijas, bet arī dzīves uztvere.⁵

Kapsētas ieeja ir veidota no sarkaniem ķieģeļiem, tai ir arkas forma ar divām kolonnām katrā malā. Virs centrālās ieejas uz arkas ir attēlotas divas lauvas, starp kurām atrodas Dāvida zvaigzne. Dāvida zvaigznes simbols⁶ ir attēlots arī uz abiem ķieģeļu stabiem. Ieejas vārti ir veidoti no koka, tie ir zaļā krāsā.



Varakļānu ebreju kapsētas ieejas vārti, 2013.g. (K. Strods)

Apkārt kapsētai ir žogs ar akmens stabiem. Ieejot kapsētā, kreisajā pusē ir redzama neliela koka būdiņa sarkanā krāsā. Šeit pēc ebreju tradīcijām veica attīrīšanas ceremoniju, parādot godu aizgājušajam. Pēc ebreju ticības šo rituālu mirušajām sievietēm veica tikai sievietes, bet mirušajiem vīriešiem - tikai vīrieši.

Ebreju tradīcijā pieņemts, ka mirušo vēlams apglabāt jau miršanas dienā. Šo faktu apstiprina arī Antoņinas Vecstaudža, stāstot par kādas savas darba kolēģes (ebrejetes) bērēm. Tām bija jānotiek tajā pašā dienā, tāpēc viss esot noticis lielā steigā (Vecstaudža, 2013, 4).

Varakļānu ebreju kapos atrodas arī nelielas celtnes. Īpaši interesantas ir mājiņas uz kapa jeb oheli. Šajās mājiņās tika apglabāti ievērojami ebreju pārstāvji, arī rabīni. Varakļānu kapsēta ir viena no četrām kapsētām Latvijā, kurā ir satopami oheli. Oheli ir arī Tukuma, Krāslavas un Daugavpils ebreju kapsētās (Smirins, 2006, 131).

⁵ Senebreju valodā kapsētu sauc par beit-olam, kas nozīmē „mūžības māja”, vai arī beit-kvarot, kas nozīmē kapsēta. Dažreiz to dēvē arī par beit-haim jeb „dzīves māju” (Smirins, 2006, 148).

⁶ Kā universāls ebreju apzīmējums pirmoreiz Dāvida zvaigzne izmantota apmēram 14. gadsimtā, bet plašāku izplatību gūst 19.gadsimtā (Smirins, 2006, 150).



Ohels Varakļānu ebreju kapsētā, 2013.g. (K.Strods)

Vienā Varakļānu Ebreju kapsētas teritorijas daļā nav veikti apbedījumi, bet kapsētas tālākajā daļā (no ieejas) ir daudz apbedījumu. Kapakmeņi parasti ir izveidoti no granīta, smilšakmens vai betona. Simbolika un teksts uz kapakmeņiem var sniegt informāciju par mirušā piederību koenu vai levitu dzimtai, kā arī par mirušā nodarbošanos. Ebreju kapsētām nav raksturīga vienveidība, par to liecina kapakmeņu un piemiņas plāksņu dažādība. Piemēram, kapakmeņi Latgalē un Kurzemē atšķiras: Latgales ebrejiem kapsētās sastopama dekora vienkāršība, galvenā uzmanība ir veltīta uzrakstam. Šie uzraksti parasti ir jidišā un ivritā. Kurzemes ebreju kapsētās uz kapakmeņiem teksti parasti ir ivritā un vācu valodā. Uz kapakmeņiem bieži ir attēloti dzīvnieki: brieži, lāči, vilki, lauvas, jo tā pēc ebreju tradīcijas centās atveidot mirušā vārdu. Piemēram, čūska simbolizē nāvi, bet briedis – nevainību (Mellers, 2006, 137).

Šādi simboli ir raksturīgi arī Varakļānu Ebreju kapiem. Katra kapakmeņa augšpusē atrodas Dāvida zvaigzne. Uz pieminekļiem ir uzraksti dažādās valodās: ivrita un jidiša, kā arī daļai pieminekļu – krievu valodā. Šādi uzraksti masveidā sāka izplatīties pēc Otrā pasaules kara. Jāatzīmē, ka Varakļānu Ebreju kapos nav sastopams neviens kapakmens ar uzrakstu latviešu valodā. Uz kapakmeņiem sastopamas arī mirušo nelielas emaljētas fotogrāfijas. Šīs tradīcijas aizsākumi meklējami 20. gadsimta otrajā pusē.

Varakļānu Ebreju kapos atrodas divi pieminekļi Holokausta upuru piemiņai. Viens no šiem pieminekļiem atrodas pie kapsētas žoga. Šis piemineklis atrodas vietā, kurā notika ebreju masveida iznīcināšana 1941. gada 4. augustā. Uz šī pieminekļa ir teksts piemiņai Holokaustā mirušajiem. Varakļānos 1941. gada 4. augustā tika nošauti apmēram 540 ebreji, t.i., gandrīz visi pilsētā dzīvojošie ebreji.



Holokausta piemineklis Varakļānu ebreju kapos, 2013.g. (K. Strods)

Otrs piemineklis Holokaustā cietušajiem atrodas Ebreju kapu teritorijā, kur ir pārāpbedītas Holokaustā bojāgājušo ebreju mirstīgās atliekas. Pieminekli apkārt ieskauj metāla žogs.



Holokausta piemineklis Varakļānu ebreju kapos, 2013.g. (K. Strods)

Izmantotie avoti un literatūra.

Avoti:

1. Ebreju kapi [foto]. Ohels. Autora personīgais arhīvs, 2. lieta.
2. Gehta, M., Strods, K. Intervija ar Blūmu Dimanti. 2014.g. 22. maijā. Autoru personīgais arhīvs, 19. lieta.
3. Hasīdu sinagoga [foto]. Autora personīgais arhīvs, 1. lieta.
4. Latvijas ebreju kopienas vēsture. (1990). Muzejs Ebreji Latvijā (MEL), D(3) B – 780, [kopija mašīnrakstā, angļu valodā]. Izraēlā: Museum of the Jewish Diaspora, 3. lpp.
5. Latvijas rabīnu saraksts 1939. gads. Muzejs Ebreji Latvijā (MEL) D(3) 3164, pl. 7631, mašīnrakstā kopijas, 2. lpp.
6. Latvijas Valsts vēstures arhīvs, 1370. f. (Baznīcu un Konfesijas departaments, Konfesiju nodaļa), 1. apr., 2433. l (Baznīcu un Konfesiju departaments, Konfesiju nodaļa, Varakļānu rabināts), 4. – 42. lp.

7. Latvijas Valsts vēstures arhīvs, 6343. f., (Latvijas Iekšlietu ministrijas būvvalde), 7. apr., 140. l (Iekšlietu ministrijas būvvaldes sarakste ar Varakļānu pilsētas valdi, par Varakļānu 6-gadīgās pamatskolas bīvniecības gaitu), 4. – 64. lp.
8. Pieminekļis holokausta upuriem, Varakļānu ebreju kapi [foto. Autora personīgais arhīvs, 26. lieta.
9. Pieminekļis holokausta upuriem, Varakļānu ebreju kapi [foto]. Autora personīgais arhīvs, 25. lieta.
10. Staņko, J. „Rēzeknes aprinča skolas”. Rīga: 1937. 46. lpp. Andreja Svilāna personīgais arhīvs, AS 1-2005.
11. Strods, K. (2013). Ebreju dzīvojamā ēka. Rīgas iela. Foto. Autora personīgais arhīvs, KS 3-2013.
12. Strods, K. Intervija ar Annu Strodi 2013. g. 10. maijā. Autora personīgais arhīvs, 9. lieta.
13. Strods, K. Intervija ar Antoņinu Vecstaudžu 2013. g. 25. aprīlī. Autora personīgais arhīvs, 11. lieta.
14. Strods, K. Intervija ar Solomu Segalu 2013. g. 5. janvārī. Autora personīgais arhīvs, 10. lieta.
15. Tessel, P. (2000). Flight from hell. A true story of the Holocaust. Creative Arts Book company. Berkely, California: Donalds. Ellis, 151. lpp.
16. Varakļāni. Ebreju dzīvojamās mājas foto. Virtuālais muzejs Ebreji Latgalē. [elektroniskais resurss] <http://regionalistika.lv/lv/exposition/varaklani>, sk. 17.01.2013.
17. Varakļānu 6. gadīgās ebreju pamatskolas foto. Celniecības laiks. Virtuālais muzejs Ebreji Latgalē. [elektroniskais resurss] <http://regionalistika.lv/lv/exposition/varaklani>, sk. 17.01.2013.
18. Varakļānu 6. gadīgās ebreju pamatskolas foto. Pabeigta ēka. Virtuālais muzejs Ebreji Latgalē. [elektroniskais resurss] <http://regionalistika.lv/lv/exposition/varaklani>, sk. 17.01.2013.
19. Varakļānu ebreju kapsētas ieejas vārtu foto (foto). Autora personīgais arhīvs, 29. lieta
20. Varakļānu ebreju skolas ēkas foto [elektroniskais resurss] <http://regionalistika.lv/lv/exposition/varaklani> sk. 11.03.2013.
21. Киль, С. (2007). Вараκляны – Иерусалим. Путешествие с семейным альбомом. Иерусалим: Филобиблон, 199. lpp.

Literatūra:

22. Barkahans, M. (2008). *Latvija: Sinagogas un rabīni*. Rīga: Šamir, 292. lpp.
23. Dashefsky, A., Della Pergola, S., Sheskin. (2010). I. World Jewish Population. Connecticut: North Amerikan Jewish Data Bank, p. 71.
24. Dribins, L. (1996). *Ebreji Latvijā*. Rīga: Latvijas ZA Filozofijas un socioloģijas inst. Etnisko pētījumu centrs, 117. lpp.
25. Etingers, Š. (2007). (red) *Ebreju tautas vēsture*. Rīga: Nordik, 551. lpp.
26. Krūmiņa-Bela, B. (2001). Patība un sociāli kulturālais konteksts. Grām.: Zirnīte, M. (galv. red.) Spogulis. Rīga: LU Filozofijas un socioloģijas institūts. 75. – 85. lpp. [elektroniskais resurss] www.dzivesstasts.lv/admin/content_files/Spogulis1.pdf, sk. 20.04.2014
27. Levins, D. (1988). *Ebreju Vēsture Latvijā*. Jeruzaleme: Vaga, 144. lpp.
28. Melers, M. (2006). *Ebreju kapsētas Latvijā*. Rīga: Šamir, 176. lpp.
29. Piļpuks, J. (2002). Ieskats Varakļānu skolu vēsturē. Grām.: Sondors, K. (galv. red.) Varakļāni un Varakļānieši. Rēzekne: Latgales Kultūras centra izdevniecība, 102. – 107. lpp.
30. Počs, J. (2007). Varakļānu 2. 6-kl. pamatskola. Grām.: Garančs, A. (galv. red.) *Izglītības līkloči Varakļānos un apkārtnē*. Varakļāni, Renovata, 133 – 134. lpp.
31. Počs, K. (2007). Ebreju ienākšana Latvijā. Reliģiskā dažādība Latgalē: mērojot ceļu uz dialogu. 2007. gada 3. aprīļa konferences materiāli, Rīga: Latvijas Bībeles biedrība, 160. – 173. lpp.
32. Rosenthal, J. (2007). Latvia Sig. Varakļāni. [elektroniskais resurss] <http://www.jewishgen.org/latvia/varaklani.html>, sk. 11.04.2015.
33. Skorika, K. (sast.) (1997). Sava krāsa varavīksnē. Latvijas ebreji Latvijas kultūrā. Rīga: AGB, 237. lpp.
34. Smirins, G., 2006. Teksta skaidrojošā vārdnīca. Grām.: Mejers, M. *Ebreju kapsētas Latvijā*. Rīga: Šamir, 150. lpp.

35. Sondore, A. (2003). Varakļānu vidusskolas skolotāji. Grām.: Sondors, K. (galv. red.) Varakļāni un varakļānieši. Rēzekne: Latgales Kultūras centra izdevniecība, 129. – 135. lpp.
36. Stranga, A., 1997. *Ebreji un Diktatūras Baltijā (1926. – 1940. gads)*. Rīga: N.I.M.S, 172. lpp.
37. Strods, K. (2013). Ebreju vēstures liecības mūsdienā Varakļānos. Studiju darbs, Rēzekne: Rēzeknes Augstskola, 33. lpp.
38. Киль, С., (2007). *Варакляны – Иерусалим. Путешествие с семейным альбомом*. Иерусалим: Филобиблон, 199. lpp.
39. Мелер, М. (2010). Места нашей памяти, Еврейские общины Латвии уничтоженные в холокосте. Рига: Latvijas karte, 472. lpp.
40. Рочко, Й. (2003). *Холокост в Латгалие*. Даугавпилс: Даугавпилсская еврейская община, 138.lpp.