

LATVIJAS UNIVERSITĀTE  
VĒSTURES UN FILOZOFIJAS FAKULTĀTE  
LATVIJAS UN AUSTRUMEIROPAS JAUNO UN JAUNĀKO LAIKU  
VĒSTURES KATEDRA

Vēstures bakalaura studiju programmas

3.kursa studente

Līva Dreimane

Stud.apl.Nr. ld07027

**SINAGOGU CELTNIECĪBA LATVIJĀ**

REFERĀTS

RĪGA 2013

## Saturs.

Ievads .....	3.lpp.
1. Sinagoga, tās pirmsākumi un funkcijas .....	4.lpp.
2. Sinagogu celtniecības un iekārtojuma vispārējie principi .....	6.lpp.
3. Sinagogu celtniecība Latvijā .....	7.lpp.
3.1. Kurzeme .....	7.lpp.
3.2. Latgale .....	9.lpp.
3.3. Rīga .....	12.lpp.
Secinājumi .....	14.lpp.
Izmantoto avotu un literatūras saraksts .....	15.lpp.
Pielikumi	
Pielikums Nr.1. <i>Bauskas sinagoga</i> .....	16.lpp.
Pielikums Nr.2. <i>Frīdriba sinagoga Jelgavā</i> .....	16.lpp.
Pielikums Nr.3. <i>Lielā sinagoga Jelgavā</i> .....	17.lpp.
Pielikums Nr.4. <i>Lielā sinagoga Liepājā</i> .....	17.lpp.
Pielikums Nr.5. <i>Lielā sinagoga Tukumā</i> .....	18.lpp.
Pielikums Nr.6. <i>Lielā sinagoga Kuldīgā</i> .....	18.lpp.
Pielikums Nr.7. <i>Lielās sinagogas Kuldīgā interjers</i> .....	19.lpp.
Pielikums Nr.8. <i>Sinagoga Daugavpilī (bijušais Kadiša lūgšanu nams)</i> .....	19.lpp.
Pielikums Nr.9. <i>Lielā sabiedriskā sinagoga Daugavpilī</i> .....	20.lpp.
Pielikums Nr.10. <i>Krastmalas sinagoga Daugavpilī</i> .....	20.lpp.
Pielikums Nr.11. <i>Heimana sinagoga Jaunjelgavā</i> .....	21.lpp.
Pielikums Nr.12. <i>Sinagoga Hasidim Jaunjelgavā</i> .....	21.lpp.
Pielikums Nr.13. <i>Vecā sinagoga Kārsavā</i> .....	22.lpp.
Pielikums Nr.14. <i>Jaunā sinagoga Kārsavā</i> .....	22.lpp.
Pielikums Nr.15. <i>Galvenā sinagoga Krāslavā</i> .....	23.lpp.
Pielikums Nr.16. <i>Lielā sinagoga Ludzā</i> .....	23.lpp.
Pielikums Nr.17. <i>Zaļā sinagoga Rēzeknē</i> .....	24.lpp.
Pielikums Nr.18. <i>Galvenā sinagoga Preiļos</i> .....	24.lpp.
Pielikums Nr.19. <i>Jaunā sinagoga Preiļos</i> .....	25.lpp.
Pielikums Nr.20. <i>Jaunās sinagogas Preiļos interjers</i> .....	25.lpp.
Pielikums Nr.21. <i>Lielā Horālā sinagoga Rīgā</i> .....	26.lpp.
Pielikums Nr.22. <i>Sinagogas projekts Rīgā, Stabu ielā 63</i> .....	26.lpp.
Pielikums Nr.23. <i>Peitav – šul sinagoga Rīgā</i> .....	27.lpp.
Pielikums Nr.24. <i>Lielā vasaras sinagoga Dubultos</i> .....	27.lpp.

## Ievads.

Latvijā pirmie ebreji, galvenokārt ienācēji no Vācijas, ieceļojuši jau 14. gadsimtā, tomēr drošas ziņas par ebrejiem Latvijas teritorijā konstatējamas sākot ar 16.gadsimtu.<sup>1</sup> 17.gadsimta sešdesmitajos gados, Kurzemes – Zemgales hercogistes hercoga Jēkaba laikā lielāks skaits ebreju sāka ierasties Kurzemē. Ierašanās nebija saistīta ar īpašu likumdošanu vai privilēģijām, bet gan notikumiem Polijā un Lietuvā, kur kazaku sacelšanās laikā aizsākās ebreju genocīds. Šādas ebrejiem nelabvēlīgas situācijas dēļ viņi sāka doties uz Kurzemes hercogisti, kas bija Polijas vasaļvalsts. Latgalē pirmie ebreji parādījās 17 gadsimta vidū. Viņi lielākoties nodarbojās ar sīko tirdzniecību, amatniecību, bet daļa – ar lauksaimniecību. Savukārt Rīgas ebreju kopiena sāka veidoties 18.gadsimta otrajā pusē.<sup>2</sup>

Līdz ar ebreju kopienu veidošanās procesa aizsākumiem, radās nepieciešamība pēc kopienu pulcēšanās, lūgšanu un Toras<sup>3</sup> studēšanas vietu – sinagogu - izveides. Ziņas par atsevišķu sinagogu celtniecību rodama jau no 18.gadsimta, tomēr aktīvāka darbība šajā jomā konstatējama 19. Un 20.gadsimtā. Lai arī sinagogu ēku mākslinieciskajā un tehniskajā izpildījumā redzamas dažādu stilu un tehniku izpausmes, tomēr visās sinagogās redzamas arī kādas kopīgas iezīmes. Referāta ietvaros izvirzīts mērķis analizēt svarīgākos sinagogu celtniecībā ietvertos principus, kā arī apskatīt šo iezīmju izpausmes Latvijas teritorijā esošajās un kādreiz pastāvējušajās sinagogās, konstatējot kopīgas iezīmes.

Mērķa izpildei izvirzīti šādi uzdevumi:

- \* Analizēt sinagogu celtniecībā ietvertos principus un simbolus;
- \* Konstatēt kopīgās un atšķirīgās iezīmes Latvijas sinagogu celtniecības principos, analizēt to iemeslus
- \* Izdarīt secinājumus par galvenajām tendencēm Latvijas sinagogu celtniecībā 18. – 20.gadsimtā.

---

<sup>1</sup> <http://www.biblesbiedriba.lv/religiju-enciklopedija/judaisms/judaisms-latvija.html>

<sup>2</sup> <http://www.jews.lv/lv/content/ebreju-latvija>

<sup>3</sup> Vecās Derības pirmo piecu, Mozum piedēvēto, grāmatu kopuma apzīmējums. Vissvētākie no Jūdaisma svētajiem rakstiem.

## 1. Sinagoga, tās pirmsākumi un funkcijas.

Lai izprastu sinagogu celtniecību un tās principus, ir svarīgi sniegt nelielu ieskatu paša jēdziena „sinagoga” saturā. Islāma kultūras un sabiedrības pētnieks, kas pievērsies arī antisemitisma jautājumam Baltijas valstīs, Tills Grallerts (*Till Grallert*) norāda uz vairākiem jēdziena „sinagoga” skaidrojumiem, proti, sinagoga kā iestāde, kā liturģija, kā ne liturģiskas darbības (izglītojoši pasākumi, labdarība, un tamlīdzīgi) un sinagoga kā ēka.<sup>4</sup> Nešaubīgi, ka vairumā gadījumu ar sinagogu saprotam ebreju sabiedrības garīgo un sabiedrisko centru, kurā apgūst Toru, sagaida sabatu, svin reliģiskos svētkus, māca bērnus, palīdz nabagiem. Tā ir vieta, kur glabājas Toras tīstokļi – precīzas kopijas no tiem, kurus Mozus saņēma Sīnāja kalnā.<sup>5</sup> Ebreju valodā sastopami vairāki apzīmējumi iestādei, kuru apzīmējam ar vārdu „sinagoga” – *bet kneset* (ebreju val. - „pulcēšanās nams”), *bet ha-midrash* (ebreju val. - lūgšanu vieta; vieta brīvā dabā, kur ebreji dodas lūgt gadījumā, ja nav sinagogas, „eksegēzes nams”), *bet ha-tfila* (ebreju val. - „lūgšanu nams”), *shul* (jidiša<sup>6</sup> val. - „skola”), *shtible* un *kloiz* (jidiša val. - „mazs kambaris. telpa”)<sup>7</sup>, tomēr tās visas norāda uz vietu, kurā notiek lūgšanas vai Toras apgūšana.

Sengrieķu izcelsmes vārds „*synagogé*” apzīmē jebkāda veida „pulcēšanos” vai „kopā sanākšanu” vispār. Hellēnisma periodā<sup>8</sup> to bieži lietoja, lai apzīmētu „kopienu” un „pulcēšanos” gan sekulārā, gan reliģiskā kontekstā, turklāt ne tikai attiecībā uz ebrejiem. Sākot ar mūsu ēras pirmajiem gadsimtiem, vārds „*synagogé*” arvien biežāk tika lietots, lai apzīmētu gan „kopienas” ēku, gan pašu „kopienu”. Šādi tika nomainīts agrākais apzīmējums *proseuché*, „lūgšanu vieta”, ko avotos no Hellēnisma perioda izmantoja gan ebreji, gan citas tautas, lai apzīmētu ebreju lūgšanu vietas, kas nav Templis. Savukārt viens no diviem visbiežāk lietotajiem ebreju vārdiem, ko izmantoja vēlākajos rabīnu tekstos (Mišna un Talmudā), lai apzīmētu sinagogu, ir pārsteidzoši līdzīgs grieķu *synagogé*: *bet kneset*, kura nozīme ir "pulcēšanās nams". Galvenā pamatīpašība, kas atšķir sinagogu no citas iestādes un celtnes, ir tās piederība ebreju kopienai.<sup>9</sup>

Galvenās sinagogas funkcijas kā pulcēšanās vietai un tās, kurām ir visnenākā

<sup>4</sup> [http://www.buero-schwimmer.de/kuldiga/grallert\\_latv.pdf](http://www.buero-schwimmer.de/kuldiga/grallert_latv.pdf)

<sup>5</sup> Levina, M. (sast.). *Rīgas dievnami. Arhitektūra un māksla*. Apgāds „Zinātne”: Rīga, Latvija, 2007, 747 lpp. 666.lpp.

<sup>6</sup> Īpaša valoda, kas radās uz dienvidvācu valodu pamata, kuras rakstībai izmanto ebreju valodas alfabētu.

<sup>7</sup> [http://www.buero-schwimmer.de/kuldiga/grallert\\_latv.pdf](http://www.buero-schwimmer.de/kuldiga/grallert_latv.pdf)

<sup>8</sup> Antīkās vēstures periods no aptuveni 336. g. p.m.ē., Aleksandra Lielā valdīšanas sākuma, līdz aptuveni 30. g. p.m.ē., kad Romas impērija pilnībā pakļāva grieķus.

<sup>9</sup> [http://www.buero-schwimmer.de/kuldiga/grallert\\_latv.pdf](http://www.buero-schwimmer.de/kuldiga/grallert_latv.pdf)

izsekojamā vēsture, ir Toras publiska citēšana, skaļa deklamēšana vismaz desmit vīriešu auditorijas priekšā, nevis Svēto rakstu lasīšana un mācīšanās pie sevis. Kā norāda autors, publiska Svēto Rakstu citēšana kā galvenā sinagogas funkcija norādīta arī pirmajos uzticamajos vēstures avotos (pirmā gadsimta romiešu – ebreju rakstnieku un filozofu Josephus Philo darbos).<sup>10</sup>

---

<sup>10</sup> [http://www.buero-schwimmer.de/kuldiga/grallert\\_latv.pdf](http://www.buero-schwimmer.de/kuldiga/grallert_latv.pdf)

## 2. Sinagogu celtniecības un iekārtojuma vispārējie principi.

Ņemot vērā iepriekš minēto, ka par vienu no svarīgākajām sinagogas funkcijām uzskatāma Toras lasīšana, kļūst pašsaprotami, ka tieši Toras ruļļu novietošana sinagogā kļūva par vienu no būtiskākajiem aspektiem sinagogas iekārtojumā. Toras ruļļu svētais statuss radīja nepieciešamību tiem nodrošināt īpašu novietojumu sinagogā, proti, tos, ievietotus īpašā apvalkā vai skapī, galvenokārt piestiprināja pie sienas un dēvēja par *Aron Kodesh*. Lasīšana savukārt tiek veikta no paceltas platformas ar piestiprinātu konsoli ruļļu nolikšanai – *bima*, kas atrodas ēkas centrā. Šāds novietojums skaidrojams ar to, ka tas ļauj visiem ēkā sanākušajiem labāk dzirdēt Toras lasītāju, kā arī ar simbolisko nozīmi, proti, *bima* kā simbols Sīnajas pussalai, kurā ebreju tauta saņēma desmit baušļus.<sup>11</sup> Skapis Toras tīstokļu glabāšanai parasti tas ir aizslēgts un aizklāts ar īpašu paklāju (parohet). Skapi atver vienīgi, kad nepieciešams paņemt Totas tīstokli lasīšanai, izņēmuma gadījumos dažū lūgšanu laikā skapis tiek turēts atvērts. Priekšpusē virs skapja vienmēr deg gaisma, atgādinot par kādreizējo kalpošanu Jeruzalemes templī. Jāatzīmē, ka parasti sinagogas visā pasaulē ceļ tā, lai Toras skapis būtu vērsts uz Jeruzalemi un lūgšanu laikā visi atrastos ar seju pret svēto pilsētu.<sup>12</sup>

Gar sinagogas sienām parasti tiek novietoti soli.<sup>13</sup> Saskaņā ar ebreju likumu vīriešiem un sievietēm nav atļauts lūgties vienkopus, tādēļ sinagogā, visbiežāk otrajā stāvā, ir sievietēm paredzēta atsevišķa telpa.<sup>14</sup> Senāko sinagogu ēku priekšā atradās arī pagalms, ko ietvēra kolonāde. Sinagogas dekoratīvajos elementos parasti dominē jūdaisma simboli – Zālamana zīmogs (piecstaru zvaigzne), Dāvida zvaigzne, menora<sup>15</sup> un citi.<sup>16</sup>

Pievēršoties sinagogas ēkas ārējam izskatam, jāatzīmē, ka normatīvajos rabīnu tekstos attiecībā uz ēkas eksterjeru un izkārtojumu nekādi noteikumi nav minēti.<sup>17</sup> Tas ļauj secināt, ka pašu ēku noteica tās papildu aktivitātes, kas tajā bija paredzētas, kā arī sociāli politiskie apstākļi, kas bija noteicošie konkrētajā kopienā, un, protams, attīstības tendences mākslā un arhitektūrā, cik daudz tas attiecas uz ēkas dekoratīvajiem elementiem un tehnisko risinājumu.

<sup>11</sup> [http://www.buero-schwimmer.de/kuldiga/grallert\\_latv.pdf](http://www.buero-schwimmer.de/kuldiga/grallert_latv.pdf)

<sup>12</sup> Barkahans, R. (red.). *Ebreju tradīcija*. Šamir: Rīga, Latvija, 2006, 279 lpp. 50.lpp.

<sup>13</sup> Levina, M. (sast.). *Rīgas dievnami. Arhitektūra un māksla*. Apgāds „Zinātne”: Rīga, Latvija, 2007, 747 lpp. 667.lpp

<sup>14</sup> Barkahans, R. (red.). *Ebreju tradīcija*. Šamir: Rīga, Latvija, 2006, 279 lpp. 50.lpp.

<sup>15</sup> Torā aprakstīts septiņzaru zelta svečturis ko, sekojot Dieva norādēm, izgatavojis Mozus.

<sup>16</sup> Levina, M. (sast.). *Rīgas dievnami. Arhitektūra un māksla*. Apgāds „Zinātne”: Rīga, Latvija, 2007, 747 lpp. 667.lpp

<sup>17</sup> [http://www.buero-schwimmer.de/kuldiga/grallert\\_latv.pdf](http://www.buero-schwimmer.de/kuldiga/grallert_latv.pdf)

### 3. Sinagogu celtniecība Latvijā.

Kā darbā „Latvijas ebreju kopiena. Vēstures, traģēdija, atdzimšana” norāda Leo Dribins un Marģers Vestermans, laikā, kad ebreji Latvijā – Kurzemē – sāka apmesties uz pastāvīgu dzīvi, un sāka veidoties ebreju kopienas, sinagogu celšanu un ebreju kapsētu ierīkošanu Kurzemē bija aizliegta. Ja ebrejs nomira, viņu nācās vest apbedīt uz Lietuvu, taču ebreju izraidīšanu hercogi nepieļāva. Tikai 18. gadsimta sākumā Jelgavas ebreji guva tiesības uzcelt sinagogu un ierīkot savu kapsētu. Attiecībā uz Rīgu autori norāda, ka 1767. gadā ebrejiem ierīkota sinagogu tagadējā Maskavas un Dzirnau ielas krustojumā, kur atradās ebreju viesu namu kvartāls, tomēr pirmās sinagogas celtniecībā Rīgā tika atļauta tikai 1851.gadā.<sup>18</sup>

Aplūkojot apkopjošo, G.Smirina sastādīto darbu „Latvijas sinagogas un rabīni”, nākas secināt, ka mazākais skaits sinagogu konstatējams Vidzemē, savukārt lielākais – Latgalē, skaita ziņā tālu neatpaliekot arī Kurzemei un Zemgalei, tādēļ turpmāk referātā tiks apskatītas sinagogas Latgales, Kurzemes un Zemgales reģionos, atsevišķi izdalot Rīgu. Liels skaits sinagogu un lūgšanu namu atradās Latvijas lielajās pilsētās - Rīgā, Daugavpilī, Liepājā, Rēzeknē, Ludzā un Jelgavā, tomēr 20.gadsimts atnesa postu ne tikai pašiem ebrejiem, bet arī viņu sinagogām – liels skaits no tām tika iznīcinātas kara laikā vai pielāgotas citām funkcijām padomju okupācijas gados.

#### 3.1. Kurzeme.

Pievēršoties konkrētu piemēru aplūkošanai, jāatzīmē vairākas sinagogas un lūgšanu Bauskā. Pēc valsts arhīva datiem pilsētā atradušās trīs sinagogas un lūgšanu nami. Pilsētā ieceļojušie ebreji apmetušies 17. gadsimtā, bet legālas apmetnes veidojušās 18.gadsimtā pēc Kurzemes hercogistes pievienošanas Krievijas impērijai. Ebreju kopiena veidojās ap 1820.gadu, un uz 1938.gadu pilsētā bija 778 ebreji no kopējiem 4904 iedzīvotājiem.<sup>19</sup> Viena no ebreju sakrālajām celtnēm Bauskā – sinagoga, kas celta 19.gadsimta četrdesmitajos gados. 1844. gadā tagadējā Rīgas ielā 35 tika uzbūvētā sinagoga, ko laikabiedri raksturoja kā „lielu gaumīgu celtni, skaistāko pilsētā” (skat.pielikumu Nr.1). Sinagogā strādājis viens no pasaules slavenākajiem 20. gadsimta rabīniem - Ābrams Īzaks Kuks. Sinagogā atradās arī kāds izcils mākslas darbs, kas 1930. gadā tika iekļauts valsts aizsargājamo kultūras pieminekļu sarakstā – vietējā ebreju kokgriezēja veidots *Aron-Kodesh*.<sup>20</sup>

<sup>18</sup> Dribins, L., Gūtmanis, A., Vestermans, M. *Latvijas ebreju kopiena. Vēstures, traģēdija, atdzimšana*. LU Latvijas vēstures institūta apgāds: Rīga, Latvija, 2001, 104 lpp.

Pieejams: <http://www.mfa.gov.lv/lv/Ministrija/publikacijas/4430/#2>

<sup>19</sup> Smirins, G. (red.). *Latvijas sinagogas un rabīni*. „Latvijas karte”: Rīga, Latvija, 2004, 292.lpp. 30.lpp.

<sup>20</sup> <http://www.jews.lv/lv/announcement/par-bauskas-ebrejiem-veltito-memorialu>

Jelgavā konstatējamas četras sinagogas un lūgšanu nami. Ebreju kopiena pilsētā veidojusies jau 18.gs. sākumā un bijusi viena no vecākajām, 19.gadsimtā arī viena no lielākajām kopienām. Tomēr 1935.gadā no visiem 34009 iedzīvotājiem tikai 2039 bijuši ebreji.<sup>21</sup>

Jelgavā atzīmējama Frīdliba sinagoga, kas šādi pārdēvēta 1874.gadā, kad tikusi pārbūvēta 1784.gadā Kalmana Borkuma būvētā sinagoga (skat.pielikumu Nr.2). Tādējādi pirmo sinagogu pilsētā 1784. gadā uz saviem līdzekļiem uzcēla bagātais tirgotājs, hercoga Pētera finansists, viens no Jelgavas ebreju kopienas līderiem Kalmans Borkums. Blakus tai tika izbūvēta māja dievkalpojuma vadītājam (*kantoram*) un rituālais baseins (*mikve*). 1864. gadā sinagogu pārbūvēja par naudu, ko ziedoja bagātais uzņēmējs Zāmuels Frīdlibs, un tā ieguva Frīdliba sinagogas nosaukumu. Šī sinagoga skaitījās visaristokrātiskākā un visprestīžākā Jelgavā.<sup>22</sup>

Dažus gadus pēc pirmās sinagogas tika uzcelta vēl viena, ko sākotnēji dēvēja par “Bikkur-Holim lūgšanas namu”, bet vēlāk tā tik nodēvēta par Lielo sinagogu (skat. pielikumu Nr.3). Vairākas reizes tā tika pārbūvēta, bet 19.gadsimta sešdesmitajos gados, kad tika izpirkts gruntsgabals zem sinagogas, tās draudzei tajā pašā vietā tika uzbūvēta jaunā ēka pēc ievērojamā arhitekta Oto Dīces projekta. Ēkas modernais izskats izraisīja daudz strīdu ebreju kopienā. 1877.gadā blakus sinagogai pēc Oskara Bāra projekta tika izbūvēts vēl viens lūgšanas nams.<sup>23</sup>

Jelgavas sinagogu vēsture, līdzās ar to draudžu vēsturi, beidzās 1941.g. vasarā. Nacistiem ienākot Jelgavā, visas sinagogas tika nodedzinātas, bet tā paša gada rudenī to drupas tika novāktas, kas tika pasniegts kā galīgā Jelgavas „attīrīšana” no ebreju klātbūtnes pēdām.<sup>24</sup>

Liels skaits sinagogu un lūgšanu namu konstatējams Liepājā. Šeit vairāki lūgšanu nami veltīti kādai biedrībai, piemēram, amatnieku, miesnieku biedrībām. Lielā sinagoga, kas celta 1872.gadā, rekonstruēta 20.gadsimta trīsdesmitajos gados (skat. pielikumu Nr.4). Sinagogas ēkas logos redzama gan Dāvida zvaigznes, gan sešstaru zvaigznes simbolikas izmantošana. Starp abām logu rindām izvietoti ebreju valodā rakstīti vārdi uz tumšāk krāsota laukuma. Virs ēkas redzami vairāki kupoli ar bronzas apļiem pašā smailē. Ēka ļoti simetriska un ģeometriskā.<sup>25</sup>

---

<sup>21</sup> Smirins, G. (red.). *Latvijas sinagogas un rabīni*. „Latvijas karte”: Rīga, Latvija, 2004, 292.lpp. 105.lpp.

<sup>22</sup> <http://www.sib.jelgava.lv/index.php?id=6780>

<sup>23</sup> Turpat.

<sup>24</sup> Turpat.

<sup>25</sup> Smirins, G. (red.). *Latvijas sinagogas un rabīni*. „Latvijas karte”: Rīga, Latvija, 2004, 292.lpp. 109.lpp.



Iespaidīga ir arī Tukuma lielā sinagoga, kas celta 1865.gadā. Ēkas fasādē redzami jau iepriekš minētie apļveida dekoratīvie elementi, apļveida logi, kā arī Dāvida zvaigznes simbolikas izmantošana.<sup>26</sup> (Skat. pielikumu Nr.5)

Pie monumentālajām ēkām noteikti pieskaitāma Kuldīgas lielā sinagoga (skat. pielikumu Nr.6). Pēc izdevuma „Kurzemnieks” 2007.gada 31.augusta numurā publicētā A.Kusmanes raksta var spriest, ka sinagoga celta 1875.gadā, Aleksandra II valdīšanas laikā. Tai blakus atradies arī lūgšanu nams, saukts arī par sieviešu sinagogu vai rituālo pirti. Otrā pasaules kara beigās sinagoga un tās interjers joprojām bija neskarti, tomēr jau 1956.gadā uzsākta kinoteātra ierīkošana. Rekonstrukcijas gaitā sinagogas iekšējās telpas tikušas kardināli mainītas. Sinagogas ēka sākotnēji bijusi ļoti bagātīgi dekorēta, savukārt ēkas iekšējās telpas bijusi ļoti plaša un augsta. Pie austrumu sienas atradies Toras ruļļu skapis, kuram priekšā neliela lampa – mūžīgās gaismas simbols. Zāles centrā atradies bima, kas norobežota ar margām, savukārt gar zāles malām – balkoni. (Skat. pielikumu Nr.7) Blakus sinagogai esošajam lūgšanu namam bijušas vairākas funkcijas - lūgšanu nams, ebreju pamatskola, sieviešu sinagoga un pat rituālā pirts. Stilistiski abas ēkas, kas celtas aptuveni vienā laikā, atbilst eklektismam.

### 3.2. Latgale.

Liels skaits (ap 44) lūgšanu namu un sinagogu atradās Daugavpilī. Pilsētā uz 1935.gadu bijis ievērojams ebreju skaits - no kopējiem 45 160 iedzīvotājiem 11 106 bijuši ebreji.<sup>27</sup> Pirmās ebreju apmetnes veidojušās jau 17.gadsimtā, bet pastāvīga kopiena 18.gadsimta beigās. Ņemot vērā lielo ebreju īpatsvaru, līdz Otrajam pasaules karam pilsētā darbojušās piecas sinagogas, daudzi lūgšanu nami, kā arī vairākas sinagogas tuvējā apkārtnē. Diemžēl karš bija dramatisma pilns ne tikai ebreju kopienai, bet arī sakrālajām celtnēm – pēc kara saglabājās tikai neliela daļa ēku, turklāt kā kulta celtnes šobrīd darbojas Lielā sinagoga (bijušais Kadiša lūgšanu nams), kas celta 19.gadsimta vidū (skat. pielikumu Nr.8). saglabājusies arī kādreizējās Lielās sabiedriskās sinagogas ēka, kurā padomju gados tika izveidota sporta zāle, savukārt šobrīd atrodas veikals. (Skat. pielikumu nr.9) Tās logu rūtojumā saskatāma Dāvida zvaigzne, kā arī apļa formas dekoratīvu elementu izmantojums fasādē. Uz jumta redzami arī nelieli tornīši ar kupoliem virsotnē. Ēkas veidojumā redzamas vēlīnā klasicisma atbalsis un 19.gadsimta vidum Latgales pilsētām raksturīgais mūra celtnu fasāžu dekors.<sup>28</sup> Kopumā pilsētā konstatējamas pārsvarā triju veidu ēkas – ķieģeļu, kas samērā

---

<sup>26</sup> Turpat, 105.lpp.

<sup>27</sup> Turpat, 42.lpp.

<sup>28</sup> VKPAI Dokumentācijas centra materiāli

vienkāršas, ar nedaudziem dekoratīviem elementiem, pārsvarā virs logiem, piemēram, Krastmalas sinagoga (skat. pielikumu Nr.10). Otrkārt, greznas, monumentālas, samērā bagātīgi rotātas mūra ēkas. Treškārt, koka ēkas, kas pārsvarā ļoti vienkāršas, bieži vien bez jebkādiem dekoratīviem elementiem.

Samērā daudz kulta celtnu konstatējamas arī Jaunjelgavā (5). Ebreju īpatsvars pilsētā bijis vidēji liels, uz 1935.gadu no kopējiem 2153 iedzīvotājiem 561 bijis ebrejs.<sup>29</sup> Attiecībā uz ebreju kopienas rašanos Jaunjelgavā (toreizējā Fridrihštātē) pastāv atšķirīgi uzskati. Jaunjelgavā dzimušais izcilais zinātnieks un publicists Hermans Rozentāls uzskatīja, ka kopiena šeit radās jau 18. gadsimta beigās, galvenokārt, no tiem, kas pārcēlās uz šejieni no Lietuvas un Baltkrievijas. Pretēji šim viedoklim virknē citu avotu minēts, ka ebreju ienākšana attiecināma uz laiku pēc 1790.<sup>30</sup> gada. Arhitektoniski saistošākā no sakrālajām ēkām ir Heimana sinagoga, celta 1883.gadā, rekonstruēta 20.gadsimta 20.gados (skat. pielikumu Nr.11), kā arī sinagoga Hasidim (skat. pielikumu Nr.12). Arī šajās ēkās redzams īpatnais logu rūtojums, kā arī smailarku un apaļarku izmantojums.<sup>31</sup>

Četras sinagoga atradās arī Kārsavā, turklāt šeit redzams arī liels ebreju īpatsvars – uz 1935.gadu gandrīz puse iedzīvotāju bijuši ebreji. Divas no tām, par kurām saglabājusies vēsturiskā informācija – Vecā un Jaunā sinagoga, bijušas samērā vienkāršas koka celtnes (skat. pielikumus Nr.13 un Nr.14). Savukārt ļoti īpatnēja ir galvenā sinagoga Krāslavā, kas celta jau 1735.gadā. Ēka ar vairākiem stāviem, neregulāriem logiem, vairāk atgādinot fermai līdzīgu ēku (skat. pielikumu Nr.15). Ļoti atšķirīga no citām ebreju sakrālajām celtnēm. Jāatzīmē, ka ebreju kopiena Krāslavā veidojusies jau 1764.gadā.<sup>32</sup>

Krustpilī konstatējamas 5 ebreju sakrālās celtnes. Ebreji šeit sākuši apmesties jau 17.gadsimtā, tāpēc šeit veidojusies viena no pirmajām ebreju kopienām Latgalē. Uz 1935.gadu trešā daļa no visiem iedzīvotājiem bijusi ebreji. Trijos no lūgšanu namiem redzams īpatnējas formas jumts, proti, divslīps jumts, kurš galos it kā pārlocīts pāri ēkas malai. Vairākas kulta celtnes arī Līvānos (4). Kopējais ebreju skaits pilsētā uz 1935.gadu sastāda aptuveni ceturto daļu no kopējā iedzīvotāju skaita. Šeit visi lūgšanu nami - ļoti vienkāršas koka ēkas.<sup>33</sup>

Liels skaits kulta celtnu konstatējamas Ludzā (8). Ebreju kopiena te veidojusies jau

<sup>29</sup> Smirins, G. (red.). *Latvijas sinagogas un rabīni*. „Latvijas karte”: Rīga, Latvija, 2004, 292.lpp. 82.lpp.

<sup>30</sup><http://www.lu.lv/jsc/pilsetas/zemgale/bija-tada-pilseta-fridrihstates-jaunjelgavas-ebreju-kopienas-vestures-lappuses/>

<sup>31</sup> Smirins, G. (red.). *Latvijas sinagogas un rabīni*. „Latvijas karte”: Rīga, Latvija, 2004, 292.lpp. 82.lpp.

<sup>32</sup> Turpat, 98.lpp.

<sup>33</sup> Turpat, 116.lpp.

18.gadsimta sākumā, savukārt uz 1935.gadu ebreji sastādīja aptuveni vienu ceturto daļu no kopējā iedzīvotāju skaita<sup>34</sup>. 20.gadsimta vidū Ludzā bija un pašlaik ir saglabājusies tikai viena sinagoga. Tā ir Lielā sinagoga, celta rabīna V. Altšulera laikā ap 1800. gadu. (Skat. pielikumu Nr.16) Šī celtnē atgādina 11. gadsimta radītās visvecākās sinagogas Eiropā. Sinagogas jumts no iekšpuses ir kupolveidīgs un apgleznots ar zvaigžņotām debesīm. Sinagoga ir divstāvu, otrais stāvs domāts sievietēm. II Pasaules kara laikā vācu karaspēks sinagogā bija izvietojis zirgu stalli, bija izņemta viena ēkas sienas daļa, pat šodien var to pamanīt, jo atšķiras ķieģeļu krāsa.<sup>35</sup> Tāpat liels skaits arī Rēzeknē (9), trīs sinagogas atradušās Dagdā, kur ebreju kopiena veidojusies 19.gadsimta sākumā. Uz 1935.gadu ebreju skaits proporcionāli liels - no kopējiem 1104 iedzīvotājiem 589 bijuši ebreji.<sup>36</sup>

Pēc VKPAI<sup>37</sup> Dokumentācijas centrā pieejamajos materiālos atzīmēts, ka Rēzeknes sinagoga celta 19.gadsimta otrajā pusē kā pusotra stāva kvadrātveida koka ēka ar ļoti pieticīgu eksterjeru. Sinagoga celta senā pilsētas ebreju kvartālā.<sup>38</sup> Zaļā sinagoga, literatūrā saukta arī par *Beth midrash* jeb „Mācību māju”, būvēta 1845. gadā par namsaimnieku saziēdotiem līdzekļiem (skat. pielikumu Nr.17). Nosaukums liecina, ka šajā ēkā bijusi apvienota gan sinagogas, gan izglītības funkcijas. Sinagoga darbojusies līdz 20.gadsimta 90. gadiem, kad avārijas stāvokļa dēļ ēka slēgta. 2004. gadā Valsts Kultūras pieminekļu aizsardzības inspekcija to iekļāva 100 apdraudētāko Latvijas kultūras pieminekļu skaitā. Svarīgi atzīmēt, ka Rēzeknes Zaļā sinagoga ir šobrīd vienīgā Latvijas teritorijā esošā koka sinagoga, kas praktiski bez pārveidojumiem nonākusi līdz mūsdienām.<sup>39</sup>

Kā atzīmē Barkahans, R., viena no lielākajām ebreju kopienām Latgalē 19.gadsimta beigās bijusi Preiļos. Šeit ebreji dzīvojuši jau 19.gadsimta sākumā, bet kopiena veidojusies gadsimta vidū. Pilsētā un tās apkārtnē atradušās vairākas sinagogas, divas no tām – Galvenā un Jaunā sinagoga, kas celtas 19.gadsimta sešdesmitajos un astoņdesmitajos gados. (Skat. pielikumus Nr.18, Nr.19 un Nr.20)

---

<sup>34</sup> Smirins, G. (red.). *Latvijas sinagogas un rabīni*. „Latvijas karte”: Rīga, Latvija, 2004, 292.lpp. 36.lpp.

<sup>35</sup> <http://www.ludzasbiblio.lv/lv/vecaks/religija/baznicas/ludzas-sinagoga>

<sup>36</sup> Smirins, G. (red.). *Latvijas sinagogas un rabīni*. „Latvijas karte”: Rīga, Latvija, 2004, 292.lpp. 36.lpp.

<sup>37</sup> Valsts Kultūras pieminekļu aizsardzības inspekcija

<sup>38</sup> VKPAI Dokumentācijas centra materiāli

<sup>39</sup> <http://blog.aigsia.lv/2011/02/rezeknes-zala-sinagoga/>

### 3.3. Rīga.

Liels skaits ebreju kulta celtnu konstatējams Rīgā (29). 1935.gadā no kopējiem 385063 iedzīvotājiem 43672 bijuši ebreji. Pie lielākajā sinagogām noteikti atzīmējama Lielā Horālā sinagoga, kas celta 1871.gadā neorenesanses stilā (skat. pielikumu Nr.21). 1941.gadā kopā ar aptuveni 400 ebrejiem nodedzināta, un pašlaik tās vietā atrodas memoriāls. Ļoti grezna ēka ar bagātīgi dekorētu eksterjeru, kurā plaši izmantoti apļa formas dekori, arkas, dažādi izciļņi un izvirzījumi. Interesanta arī Peitav-Šul sinagoga, kas celta 1905.gadā modernisma stilā ar ēģiptiešu, asīriešu – babiloniešu motīviem iekštelpu dekoros. Pašlaik tā ir vienīgā sinagoga Rīgā, kas darbojas. Rīgas vecākā sinagoga - Altnaie-Šul - atradās Maskavas ielā 57. Ēka šajā vietā bijusi jau kopš 1780.gada, bet 1843.gadā uzsākta mūra ēkas celtniecība, kas vēlāk, 1888.gadā pārbūvēta neoromānikas stilā. 1941.g. ēka nodedzināta, savukārt pēc kara atjaunota kā dzīvojamā ēka.<sup>40</sup>

1868.g. uz gruntsgabala, kas atradās starp Gogoļa un Dzirnavu ielām, sākās Rīgas Lielās sinagogas celtniecība, kam bija jāklūst par ebreju centrālo dievnamu. Ēka tika celta pēc Vidzemes guberņas arhitekta Paula fon Hardenaka projekta. Ēkā īpaši tika akcentēta rietumu fasāde. Plānā ēka bija taisnstūrveida garenbūve, kas sadalīta trīs jomos. Trīsjomu lūgšanu zāles centrā atradās *bima*, savukārt noslēdzošais zāles elements bija Toras tīstokļu skapis jeb *Aron-Kodesh*. Sinagoga bija celta eklektisma stilā, izmantojot neorenesanses formas. Interjerā īpaši krāšņi tika veidots Toras ruļļu skapis (kā visās sinagogās, jo tā ir svētākā vieta), arī vitrāžas un kolonnas. Grezns sinagogas apraksts atrodams 1873.g. žurnālā „Rigascher Almanach”.<sup>41</sup> Savukārt Maskavas priekšpilsētā pie Elijas ielas tika uzcelta sinagoga arī Latgales ebrejiem. Ēkas projektu 1875.g. izstrādāja arhitekts Pauls fon Hardenaks, tomēr jau 1883.g. tika apstiprināts jauns – Viktora de Grabes projekts, kas paredzēja izbūvēt mūra ēku ar trim atsevišķām lūgšanu zālēm. Katrā zālē bija akcentēts *Aron-Kodesh*, savukārt zāles centrā atradās *bima*. Sieviešu balons atradās īpaši norobežotā telpā pie rietumu sienas. Sinagogas ārējā apdare bija risināja neoromānikas stilā. Tāpat kā pie Rīgas Lielās sinagogas ēkas, arī blakus sinagogai Elijas ielā vēlāk tika izbūvēta atsevišķa ēka ar rituālu baseinu jeb *mikve*.<sup>42</sup> Maskavas priekšpilsētā 1889.gadā pēc R.G. Šmēlinga projekta tika uzcelta vēl viena sinagoga. Šajā sinagogā tika izbūvētas divas lūgšanu zāles – lielā un mazā. Arī šīs sinagogas eksterjera risinājumā dominēja neoromānikas formas. Pēdējā 19.gadsimtā, 1899.gadā, uzceltā sinagoga bija lūgšanu nams Stabu ielā 63 pēc arhitekta R.G.Šmēlinga

<sup>40</sup> Smirins, G. (red.). *Latvijas sinagogas un rabīni*. „Latvijas karte”: Rīga, Latvija, 2004, 292.lpp. 152.lpp.

<sup>41</sup> Levina, M. (sast.). *Rīgas dievnami. Arhitektūra un māksla*. Apgāds „Zinātne”: Rīga, Latvija, 2007, 747 lpp. 670. – 672.lpp.

<sup>42</sup> Turpat, 673.lpp.

projekta (skat. pielikumu Nr.22). Šī sinagoga tika būvēta pēc tradicionālā plāna – priekšhalī sekoja trīsjomu lūgšanu zāle, kuras austrumu sienu akcentēja *Aron-Kodesh*. Ēka bija celta no dzelteniem ķieģeļiem, tāpat kā lielā daļa pārējo sinagogu. Arī šīs sinagogas eksterjerā dominēja neoromānikas formas.<sup>43</sup>

Rīgas sinagoga – Peitav Šul - ir vienīgais jūdaistu dievnams Rīgā, kas netika sagrauts Otrā pasaules kara laikā. Dievnama projektu izstrādāja arhitekti Vilhelms Neimanis un Hermanis Zeiberlihs. Ēka tika celta Rīgas vēsturiskajam centram raksturīgajā jūgendstilā, un ir viena no retajām šajā stilā celtajām sakrālajām ēkām. Sinagoga tika iesvētīta 1905.gadā, un vēlāk kļuva arī par mācību iestādi (tai pat tika dots nosaukums „Peitavas skola”). Pievēršoties ēkas arhitektoniskajam risinājumam, īpaši jāatzīmē ēkas rietumu fasāde ar trīsstāvu rizalītu un ieejas portiku, kuru noformējumā izmantots Dāvida zvaigznes motīvs. Īpašu krāšņumu ēkai piešķir dekoratīvajos elementos izmantotie senās Ēģiptes motīvi.<sup>44</sup> (Skat. pielikumu Nr.23)

Ēkas interjers, bagātīgs un piesātināts, ir vienīgais šāda veida orientālā sakrālā interjera paraugs Latvijā. Arī interjerā izmantots Dāvida zvaigznes motīvs, kā arī dažādu stilizētu ziedu motīvi. Uz griestiem redzami gleznojumi ar jūdaismam raksturīgiem elementiem – sešstaru zvaigzni centrā un divpadsmit apliem ap to, kas simbolizē divpadsmit Izraēla tautas. Zāles centrālās ieejas portāls veidots kā senie pilonu vārti. Sinagogas centrālais joms noslēdzas ar Toras tīstokļa glabātuvi, bet sinagogas centrā atrodas paaugstinājums jeb bima, uz kuras tiek lasīti Toras tīstokļi. Lūgšanu zāli no trim pusēm apver balkoni, kas paredzēti sievietēm, turklāt tie ar aizkariem atdalīti no pārējās zāles. Logos izvietotajās vitrāžās izmantoti jau ierastie Dāvida zvaigznes, augu un rombu motīvi. Pie sinagogas iekštelpas sienas novietots neliels galdiņš ar rituālu svečturi ar astoņām svecēm.<sup>45</sup>

Visbeidzot jāpiemin arhitektoniski interesantā un krāšņā Dubultu sinagoga, kas celta 20.gadsimta sākumā (skat. pielikumu Nr.24).

Nobeigumā jāpiemin, ka referāta ietvaros tika apskatīta tikai daļa no Latvijas teritorijā kādreiz bijušajām sinagogām. Akcents šī referāta izpildē tika likts uz iespējami dažādu sinagogu izpēti, lai būtu iespējams izdarīt objektīvākus secinājumus par tām iezīmēm, kas raksturīgas sinagogām visā Latvijas teritorijā, ne tikai kādam atsevišķam reģionam, laika posmam vai tehniskajam izpildījumam.

---

<sup>43</sup> Levina, M. (sast.). *Rīgas dievnami. Arhitektūra un māksla*. Apgāds „Zinātne”: Rīga, Latvija, 2007, 747 lpp. 673.lpp.

<sup>44</sup> Levina, M. (sast.). *Sakrālās arhitektūras un mākslas mantojums Rīgā*. Neptuns: Rīga, Latvija, 2010, 471 lpp. 120.lpp.

<sup>45</sup> Turpat, 122.lpp.

## Secinājumi.

Referāta ietvaros aplūkoti vizuālie materiāli, literatūra un dokumenti ļauj secināt, ka sinagogu ēku celtniecībā izmantotās arhitektūras formas, stili, dekoratīvie elementi un paši ēku izmēri var būt ļoti dažādi. Ēku vizuālais izskats lielā mērā atkarīgs no tās atrašanās vietas – lielo pilsētu centrālās sinagogas vairumā gadījumu ir mūra ēkas ar bagātīgu dekoratīvo elementu izmantojumu eksterjerā, savdabīgiem logu rītojumiem, izciļņiem, biežu Dāvida zvaigznes simbolikas izmantošanu. Mazpilsētu un lauku rajonu sinagogas parasti ir ārēji vienkāršākas, nereti bez jebkādiem dekoratīviem elementiem. Lai arī ēkas vizuāli atšķiras visai ievērojami un tām nav raksturīgs vienots stils, tomēr jāatzīmē, ka uz kopējo ēku fona tās tomēr izceļas un ir atpazīstamas kā ebreju sakrālās celtnes. Ja ēku eksterjers lielā mērā bijis atkarīgs no arhitektu un projektētāju izdomas, tad sinagogu iekštelpu izkārtojumā un pašas ēkas novietojumā visās sinagogās redzama vienotība. Pirmkārt, ēkas ieeja veidota rietumu pusē, savukārt Toras ruļļu skapis novietots pie austrumu sienas (lai lūgšanu laikā visi ticīgie atrastos ar seju pret svēto pilsētu Jeruzalemi). Otrkārt, lūgšanu zāles centrā izvietots paaugstinājums Toras ruļļu novietošanai un lasīšanai, savukārt gar sienām un balkonos izvietoti soli, īpaši nodalot sievietes vietas. Neatkarīgi no tā, cik grezni vai vienkārši iekārtot ēkas interjers, ikvienā sinagogā par svētāko un līdz ar to arī bagātīgāk greznoto vietu noteikti var uzskatīt Toras ruļļu skapis.

Gandrīz visās aplūkotajās sinagogās izmantoti atsevišķi jūdaisma simboli. Visbiežāk izmantotais no tiem – Dāvida zvaigzne (jūdaisma simbols kopš 17.gadsimtā), kas kļuvusi par jūdaisma un ebreju simbolu gan politiskā, gan reliģiskā kontekstā – plaši izmantota gan eksterjeru dekoratīvajos elementos, gan logu stiklos, gan interjerā. Samērā bieži izmantota arī menora jeb septiņu zaru svečturis, kuru lietojot pats Mozus, un kas vēlāk ticis lietots arī Jeruzalemes Templī. Menoras simbolisms skaidrots dažādos veidos, viens no tiem – simbols septiņām radīšanas dienām, turklāt centrālais svečtura zars kā simbols sabatam. Atsevišķās sinagogās konstatējama arī piecstaru zvaigznes (mēdz dēvēt arī par Zālamana zīmogu) simbolikas izmantošana, kas saistās ar Kabalas mistisko mācību.

Nobeigumā jāatzīmē, ka sinagogu celtniecības un iekārtošanas procesā dominē trīs svarīgākie elementi – sinagogas novietojums attiecībā pret Jeruzalemi, Toras ruļļu skapja un paaugstinājuma tā lasīšanai izvietojums un sievietes un vīriešu sēdvietu izvietojums lūgšanu zālē. Balstoties uz šiem pamatprincipiem, iekārtotas visas referātā apskatītās sinagogas, mākslinieciskajam un arhitektoniskajam izpildījumam variējot atkarībā no sinagogas atrašanās vietas un tapšanas laika, un simboliskajiem elementiem atkārtoties iepriekš minēto elementu robežās visās apskatītajās sinagogās.

## Izmantoto avotu un literatūras saraksts.

### *Izmantotie avoti:*

VKPAI Dokumentācijas centra materiāli.

### *Izmantotā literatūra:*

1. Barkahans, R. (red.). *Ebreju tradīcija*. Šamir: Rīga, Latvija, 2006, 279 lpp
2. Dribins, L., Gūtmanis, A., Vestermans, M. *Latvijas ebreju kopiena. Vēstures, traģēdija, atdzimšana*. LU Latvijas vēstures institūta apgāds: Rīga, Latvija, 2001, 104 lpp.
3. Levina, M. (sast.). *Rīgas dievnami. Arhitektūra un māksla*. Apgāds „Zinātne”: Rīga, Latvija, 2007, 747 lpp.
4. Levina, M. (sast.). *Sakrālās arhitektūras un mākslas mantojums Rīgā*. Neptuns: Rīga, Latvija, 2010, 471 lpp.
5. Smirins, G. (red.). *Latvijas sinagogas un rabīni*. „Latvijas karte”: Rīga, Latvija, 2004, 292.lpp.

### *Izmantotie interneta resursi:*

1. <http://www.bibelesbiedriba.lv/religiju-enciklopedija/judaisms/judaisms-latvija.html>
2. <http://www.jews.lv/lv/content/ebreju-latvija>
3. [http://www.buero-schwimmer.de/kuldiga/grallert\\_latv.pdf](http://www.buero-schwimmer.de/kuldiga/grallert_latv.pdf)
4. <http://www.sib.jelgava.lv/index.php?id=6780>
5. <http://blog.aigsia.lv/2011/02/rezeknes-zala-sinagoga/>
6. <http://www.ludzasbiblio.lv/lv/vecaks/religija/baznicas/ludzas-sinagoga>
7. <http://www.lu.lv/jsc/pilsetas/zemgale/bija-tada-pilseta-fridrihstates-jaunjelgavas-ebreju-kopienas-vestures-lappuses/>
8. <http://www.sib.jelgava.lv/index.php?id=6780>
9. <http://www.jews.lv/lv/announcement/par-bauskas-ebrejiem-veltito-memorialu>

## Pielikumi.

Pielikums Nr.1. *Bauskas sinagoga.*



Pielikums Nr.2. *Frīdliiba sinagoga Jelgavā.*





Pielikums Nr.3. *Lielā sinagoga Jelgavā.*



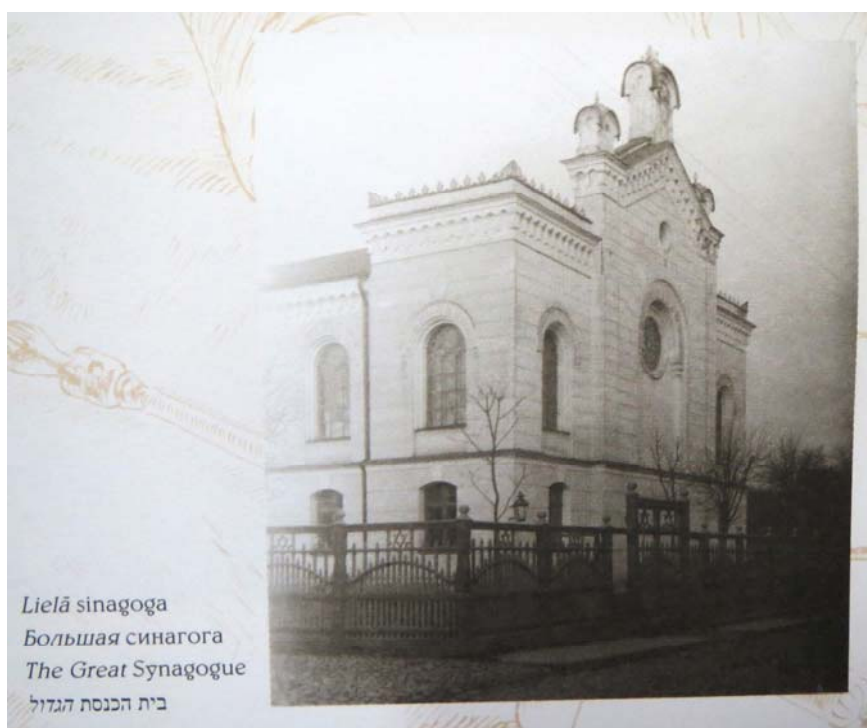
Pielikums Nr.4. *Lielā sinagoga Liepājā.*



Pielikums Nr.5. *Lielā sinagoga Tukumā.*



Pielikums Nr.6. *Lielā sinagoga Kuldīgā.*



Pielikums Nr.7. *Lielās sinagogas Kuldīgā interjers.*



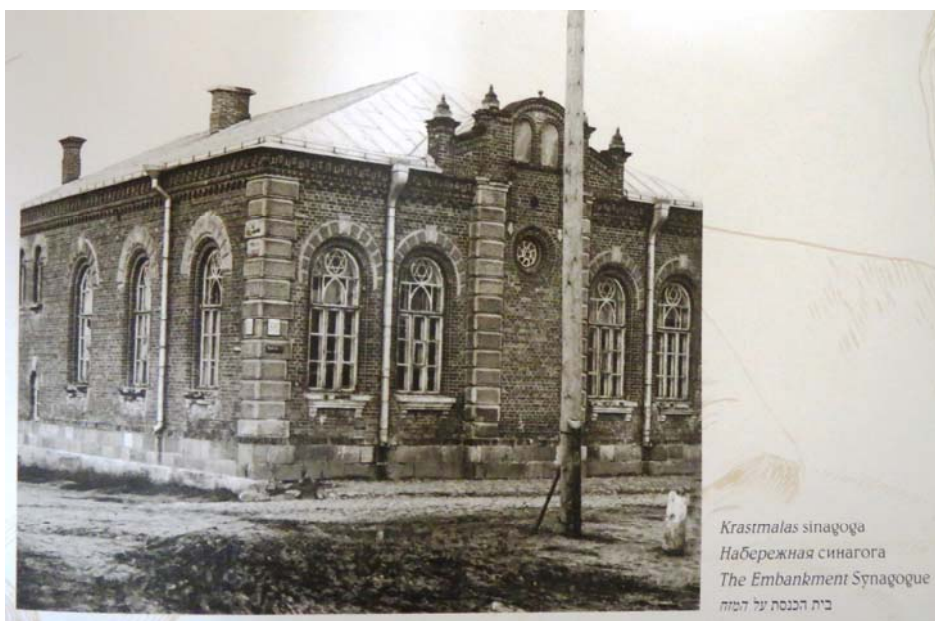
Pielikums Nr.8. *Sinagoga Daugavpilī (bijušais Kadiša lūgšanu nams).*



Pielikums Nr.9. *Lielā sabiedriskā sinagoga Daugavpilī.*



Pielikums Nr.10. *Krastmalas sinagoga Daugavpilī.*



Pielikums Nr.11. *Heimana sinagoga Jaunjelgavā.*



Heimana sinagoga  
Синагога Геймана  
Heiman's Synagogue  
בית הכנסת היימן

Pielikums Nr.12. *Sinagoga Hasidim Jaunjelgavā.*



Sinagoga Hasidim  
Синагога Хасидим  
The Synagogue of Chassidim  
בית הכנסת חסידים

Pielikums Nr.13. *Vecā sinagoga Kārsavā.*



Pielikums Nr.14. *Jaunā sinagoga Kārsavā.*



Pielikums Nr.15. *Galvenā sinagoga Krāslavā.*



Galvenā sinagoga  
Главная синагога  
The Main Synagogue  
בית הכנסת הראשי

Pielikums Nr.16. *Lielā sinagoga Ludzā.*



Lielā sinagoga  
Большая синагога  
The Great Synagogue

Pielikums Nr.17. *Zaļā sinagoga Rēzeknē.*



Pielikums Nr.18. *Galvenā sinagoga Preiļos.*





Pielikums Nr.19. *Jaunā sinagoga Preiļos.*



Jaunā sinagoga  
Новая синагога  
The New Synagogue  
בית הכנסת החדש

Pielikums Nr.20. *Jaunās sinagogas Preiļos interjers.*

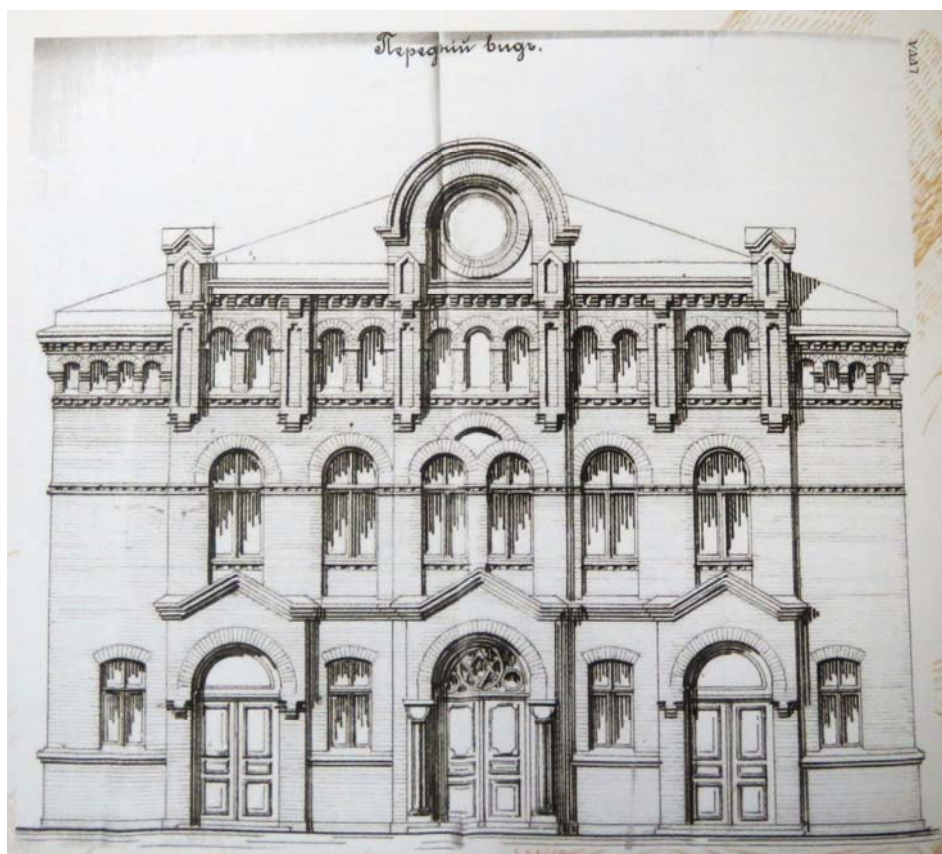


Jaunā sinagoga. Interjers  
Новая синагога. Интерьер  
The New Synagogue. Interior  
בית הכנסת החדש. עיצוב פנים

Pielikums Nr.21. *Lielā Horālā sinagoga Rīgā.*



Pielikums Nr.22. *Sinagogas projekts Rīgā, Stabu ielā 63.*



Pielikums Nr.23. Peitav – šul sinagoga Rīgā.



Sinagoga Peitavas ielā  
Синагога на ул. Пейтавас  
Synagogue on Peitavas St.  
בית המוסד ברחוב פייטאב

Pielikums Nr.24. Lielā vasaras sinagoga Dubultos.



Lielā vasaras sinagoga  
Большая летняя синагога  
The Big Summer Synagogue  
בית המוסד קיץ הדובול

46

<sup>46</sup> Piezīme – referātā izmantots ilustratīvais materiāls no G. Smirina sastādītā darba „Latvijas sinagogas un rabīni”